

**Zkoušky adeptů
zařazených v systému
certifikace
a vzdělávání účetních
v ČR se konaly v řádně
vyhlášeném termínu
9.–14. června 2008
v Praze (Národní dům
na Smíchově, Centrum
Hybernská) a v Brně
(v objektu BVV,
Výstaviště 1).**



Výsledky zkoušek v systému certifikace účetní profese a komentáře zkušebních komisařů

Dne 16. 7. 2008 byly na řádném zasedání zástupců ISÚ za účasti ředitele Dr. Jaroslava Louky a předsedy komitétu pro certifikaci prof. Ing. Bohumila Krále, CSc., projednány výsledky zkoušek zpracované pověřenými zkušebními komisaři a zrevidované podle pravidel systému certifikace. Při jednání byla k dispozici „vyjádření“ zpracovaná zkušebními komisaři – zadání zkoušek vč. řešení, posudky recenzentů, výsledná hodnocení a informace o průběhu zkoušek, podané ředitelem ISÚ, Dr. Jaroslavem Loukou.

Z jednání vyplynulo stanovisko, že dosažené výsledky v jednotlivých zkouškách i v celkovém pohledu (63,24 % úspěšných) jsou z hlediska srovnatelnosti s předchozími zkouškami v relaci (úspěšnost v prosinci 2007 byla 72,90 %) a není třeba jakákoli další korekce výsledků z důvodů nesprávného nastavení obtížnosti zkoušek.

Jak ukazuje následující tabulka, celkem se všech zkoušek zúčastnilo 691 adeptů.

Z hodnocení zkoušek a komentáře zkušebních komisařů přinášíme nejdůležitější informace:

ÚČETNICTVÍ I.

Z celkového počtu 46 adeptů uspělo 84,78 %, což znamená výrazný vzestup úspěšnosti oproti zkoušce konané v prosinci 2007, kdy uspělo jen 55,22 % uchazečů.

Nejvíce chyb se objevilo u otázky č. 19 (**U majetku a závazků v cizích měnách lze v průběhu účetního období účtovat o kurzových rozdílech v souvislosti s**), kde správnými tvrzeními byly odpovědi:

- úhradou závazků,
- inkasem pohledávky,
- vzájemným započtením pohledávek.

Další problémovou testovou otázkou byla otázka č. 20 (**Pohledávky se oceňují**), kde správným tvrzením byla odpověď: při vzniku jmenovitou hodnotou a při nabytí za úplatu nebo vkladem pořizovací cenou.

Vysoká četnost chyb byla dále u testové otázky č. 14 (**Reálnou hodnotou se oceňují**), kde správným tvrzením byla odpověď: některé cenové papíry v souladu s ustanovením zákona o účetnictví.

Pro úspěšné řešení testových otázek je zapotřebí znalost aktuální legislativní úpravy účetnictví v České republice, tzn. zákona o účetnictví, vyhlášky a Českých účetních standardů pro podnikatele a plného rozsahu obsahu učebnice Účetnictví I.

Vyhodnocení příkladů

Adeпти zkoušky nejvíce chybovali v příkladu č. 5, který ověřoval komplexní osvojení si problematiky učiva Účetnictví I. včetně zvládnutí věcných a logických účetních souvislostí při uzávěrkových pracích a v procesu účetní závěrky.

Problém činil zejména úkol č. 5. 2 týkající se sestavení výkazu Rozvaha ve zjednodušeném rozsahu v celých tis. Kč s ohledem na zachování bilanční rovnováhy a respektování výsledku hospodaření vykázaném na účtu 710 – Účet zisků a ztrát.

Dalším příkladem s největší četností chyb byl příklad č. 6, který ověřoval znalost problematiky a dovednost účtování v oblasti vnitropodnikového účetnictví.

Správné řešení příkladu č. 6 vyžaduje velmi dobrou znalost a dovednost účetní aplikace obsahu učiva o základech vnitropodnikového účetnictví v plném rozsahu učebnice Účetnictví I., tzn. včetně dovedností sestavení kalkulace, ocenění vnitropodnikových výkonů a účtování účetních případů vnitropodnikového účetnictví v samostatném účetním okruhu decentralizovanou formou.

ÚČETNICTVÍ II.

Test byl strukturován do 6 částí tak, aby byly zkombinovány různé přístupy k ověření znalostí a dovedností adeptů, a díky tomu uceleně zhodnocena odborná úroveň adeptů. Zvoleny byly následující nástroje ověření s příslušnou vahou:

- testové otázky (10 %)
- otázky s volnou odpovědí (15%)
- výroky s posouzením ano/ne (5 %)

- otázky s doplněním výroku (10 %)
- příklady s řešením vedoucím k výběru odpovědi (30 %)
- příklady s volným řešením (30 %).

Jak adepti zvládli náročnost zadání

Z hlediska hodnocení skupiny adeptů byla úroveň velmi rozmanitá. Rozpětí bodového hodnocení se pohybovalo od 8 do 93 bodů. Rozložení adeptů ukazuje následující tabulka:

Počet	Body
1	0–9 bodů
0	10–19 bodů
2	20–29 bodů
5	30–39 bodů
17	40–49 bodů
20	50–59 bodů
14	60–69 bodů
16	70–79 bodů
11	80–89 bodů
4	90–100 bodů

Z celkového počtu 90 adeptů jich 45 dosáhlo hranice 60 bodů a u zkoušky prospěli, úspěšnost zkoušky je tedy 50%.

DANĚ I.

Oblast daní z příjmů fyzických i právnických osob

Z testových otázek byla zjištěna nejvyšší chybovost v otázkách týkajících se stanovení zálohy na daň z příjmů ze závislé činnosti včetně správného uplatnění tzv. superhrubého příjmu. Potíže v tomto směru měli adepti i se správným zaokrouhlením základu daně při výpočtu zálohy na daň i při výpočtu srážkové daně (obdobně tomu bylo i při výpočtu zálohy na daň podle poslední známé daňové povinnosti). V případě odpisování některých adeptů nerozlišují dobu odpisování

u softwaru (36 měsíců) a dobu odpisování v případě technického zhodnocení softwaru (nejméně 18 měsíců), poměrně nízká frekvence správných odpovědí je evidentní i v případě odpisování zřizovacích výdajů. Nejasnosti byly evidentní rovněž v případě osvobození příjmů fyzických osob z příležitostného pronájmu movité věci. Problémy činila i neznalost splatnosti doplatku pojistného na sociální zabezpečení a příspěvku na státní politiku zaměstnanosti.

V části A příkladu (Daň z příjmů fyzických osob) chybí u některých adeptů orientace v příjmech osvobozených od daně a v příjmech zdaňovaných srážkovou daní (jde o opakovaně a dlouhodobější problém). Ukazuje se, že část adeptů (32 %) má problém v odlišení příjmů z prodeje a pronájmu movitých věcí ve vazbě na příjmy osvobozené od daně. Poměrně značná část adeptů (cca 33 %) nezvládla bezchybně výpočet zálohy na daň z příjmů ze závislé činnosti, u některých chybí informace o zaokrouhlování pojistného na 1 Kč nahoru, u dalších bylo zjištěno nesprávné zaokrouhlování základu daně pro výpočet zálohy na daň, celkem 42 % adeptů nezvládlo výpočet zálohy na daň z příjmů na základě dohod o provedení práce a příjmů z dohod o pracovní činnosti. U příjmů z dohod o pracovní činnosti adepti zapomínají provést srážku pojistného. Chyby se vyskytovaly rovněž ve výpočtu dílčího základu daně z podnikání a z jiné samostatné výdělečné činnosti (včetně špatně uvedené výše výdajů v procentech z příjmů), příjmů z kapitálového majetku, z pronájmu a ostatních příjmů. Uvedené nedostatky byly zjištěny i v předcházejících termínech zkoušek (zejména v prosinci 2007).

V části B příkladu (Daň z příjmů právnických osob) část adeptů (18 %) některé položky zvyšující základ daně zahrnula nesprávně do položek snižujících základ daně.

Číslo a název zkoušky	Praha účast	Praha uspělo	Praha %	Brno účast	Brno uspělo	Brno %	Celkem účast	Celkem uspělo	Úspěšnost % 6/2008	Úspěšnost % 12/2007
1. Účetnictví I.	39	35	89,74	7	5	71,43	46	40	86,96	55,22
2. Právní systém I.	29	7	24,14	6	2	33,33	35	9	25,71	66,38
3. KMI	33	25	75,76	7	5	71,43	40	30	75,00	55,17
4. Ekonomie a ekonomika	56	13	23,21	10	2	20,00	66	15	22,73	59,38
5. Daně I.	76	58	76,32	10	6	60,00	86	64	74,42	80,00
6. Účetnictví II.	83	39	46,99	7	4	57,14	90	43	47,78	86,90
7. Daně II.	23	14	60,87	12	8	66,67	35	22	62,86	73,17
8. Manažerské finance	73	59	80,82	15	14	93,33	88	73	82,95	80,77
9. Manažerské účetnictví	30	26	86,67	10	8	80,00	40	34	85,00	81,20
10. KMIT	1	1	100,00	2	2	100,00	3	3	100,00	54,17
11. Právní systém II.	74	37	50,00	14	11	78,57	88	48	54,55	82,35
12. Finanční strategie	20	8	40,00	0	0	0,00	20	8	40,00	68,75
13. IFRS	5	2	40,00	3	0	0,00	8	2	25,00	25,00
14. Finanční analýza	23	23	100,00	0	0	0,00	23	23	100,00	93,33
15. Auditing	23	23	100,00	0	0	0,00	23	23	100,00	100,00
CELKEM	588	370	62,93	103	67	65,05	691	437	63,24	72,90



Oblast daně z přidané hodnoty (včetně příkladu), správy daní a poplatků a spotřební daně

K testovému zadání DPH: Z odpovědi adeptů vyplynulo, že se v praxi nesetkávají s případem, kdy je uplatňováno vrácení daně z přidané hodnoty při vývozu zboží. Mnozí adepti uplatňovali možnost vrácení DPH osobě, která je z jiného členského státu (v příkladě ze Slovenska). Obdobná absence praktických zkušeností se projevila u otázky, která byla zaměřena na cestovní službu a vystavování daňového dokladu. Obě tyto otázky byly spíše zaměřeny na práci se zákonem, neboť odpovědi na tyto otázky byly jednoduše k nalezení v zákoně o DPH, který měli adepti k dispozici. Problémovou otázkou byla aplikace přiznání daně ke dni přijetí platby ve vazbě na fyzickou osobu, účetní jednotku. Adepti svou odpověď mnohdy aplikovali na osobu, která vede daňovou evidenci. Až překvapivá byla neznalost rozdílu mezi daňovým dobropisem a opravným daňovým dokladem. Mnozí z adeptů měli za to, že jde o jeden a týž doklad. Určitá neznalost se také projevila v aplikaci přepočtu měny podle celních předpisů v případě dovozu zboží.

K testovému zadání Správa daní a poplatků:

Nejvíce adepti chybovali v určení práva třetí osobě, svědkovi. Mnoho adeptů odpovědělo v poslední otázce, že svědek, jako třetí osoba, má také právo na opis protokolu o ústním jednání, což nebyla správná odpověď.

K příkladu:

Problém adeptům činilo zdaňování služeb, které byly určeny pro osoby registrované k dani v jiném členském státě, či naopak pořizování těchto služeb právě od jiných osob, zejména pak od osob registrovaných k dani v jiném členském státě ES. I v případě této zkoušky se opět projevila nejistota výpočtů samotné daňové povinnosti a to zejména proto, že adepti nedostatečně čtou zadání. Příkladem je opět, tak jak tomu bylo i v minulosti, zaokrouhlení vypočtené daně podle ustanovení § 37 odst. 2) zákona o DPH na desetihaléře. Adepti opomínali vyplňovat správně údaje ve vypočtovém listu č. 7, kde se sčítala mj. plnění za zdaňovací období. Při hodnocení příkladu vyšlo na-

jevo, že mnozí adepti ještě ani dnes neumí správně vyplnit daňové přiznání, zejména tím, že používali nezaokrouhlené částky na koruny.

DANĚ II

Oblast daní z příjmů fyzických i právnických osob

Z testových otázek byly zjištěny nedostatky pouze ve výjimečných případech, např. v případě výpočtu sociálního a zdravotního pojištění, jejichž výši někteří adepti stanovili ze superhrubého příjmu stejně jako zálohu na daň. Poměrně málo známá je skutečnost, že v případě ceny z veřejné soutěže, jejíž součástí je odměna za užití díla, pak tato odměna snižuje základ daně pro výpočet srážkové daně z příjmů.

Určité problémy činilo mezi adepty i vymezení hospodářského roku jako zdaňovacího období. I nadále trvají problémy se stanovením daně z nemovitostí v případě jednoduchého propočtu daně z pozemků a daně ze staveb. Problematika majetkových daní je zřejmě adepty podceňována, nebo je této problematice věnována v přípravných kurzech malá pozornost.

V části A příkladu (daň z příjmů fyzických osob) chybí u některých adeptů orientace v příjmech osvobozených od daně a v příjmech zdaňovaných srážkovou daní. Ukazuje se, že část adeptů (16 %) má problém v odlišení příjmů z prodeje a pronájmu movitých věcí ve vazbě na příjmy osvobozené od daně, obdobně jako u adeptů předmětu Daně I. Další problém spočívá v tom, že cca 21 % adeptů nezvládlo přesně rozdělení příjmů a výdajů na spolupracující osoby (zjištěný nedostatek se projevil i v řadě předcházejících termínů zkoušek). Poměrně frekventované chyby, i když v menším rozsahu než u zkoušek konaných v prosinci 2007 a v červnu 2007, byly zjištěny při identifikaci a zařazování dosažených příjmů do jednotlivých skupin druhů příjmů, tj. přesné zařazení dosaženého příjmu poplatníka do příslušného paragrafu (příjem dle § 6 až § 10).

Chyby v části B příkladu byly zjištěny zpravidla pouze u výpočtu zálohy na daň podle poslední známé daňové povinnosti, zejména pokud jde o zaokrouhlování na 100 Kč nahoru.

Daně II. – oblast daně z přidané hodnoty (včetně příkladu), správy daní a poplatků a spotřební daně

K testovému zadání:

Z odpovědi na část otázek, které byly zaměřeny na okruh problematiky DPH se objevoval problém s určením místa plnění při poskytnutí konkrétní služby. V otázce č. 35 měli adepti vypočítat nárok na odpočet daně při změně režimu. Většina adeptů měla výpočet DPH správný, ale opomenuli krátit tento nárok o jednu pětinu. Když už ale i toto krácení provedli, pak neuměli správně zaokrouhlit daň na celé koruny. Obdobný problém se zaokrouhlením daně na koruny byl u otázky č. 50, kde byl za úkol výpočet úroku z odložené částky (část správy daně). Otázka č. 44 se zaměřením na problematiku spotřební daně, kdy nelze vystavit zjednodušený daňový doklad z pohledu DPH, činila také adeptům problémy. Přitom šlo o otázku, na kterou bylo možné najít odpověď právě v zákoně o DPH, v části, která pojednává o vystavování zjednodušeného daňového dokladu.

K příkladu:

Příklad byl tentokrát zaměřen na studii aplikace cestovní služby v problematice DPH. Šlo tedy zejména o aplikaci ustanovení § 89 zákona o DPH. Při výpočtu výsledné daňové povinnosti se i v případě DPH projevily znalosti adeptů II. stupně. Opět se ale vyskytly problémy, které pramenily z nedostatečného čtení zadání. To vyplynulo v nedostatečném výpočtu zálohového koeficientu za rok 2007. Jen asi polovina adeptů počítala krácení daně na vstupu pomocí zálohového koeficientu. Někteří adepti ani tento zálohový koeficient nevedli do daňového přiznání. Někteří adepti opomíjeli uvádět osvobozená plnění na výpočtový list č. 3 (do sloupce ozn. ř. 510).

PRÁVNÍ SYSTÉM V ČR I.

Celkem se zkoušky zúčastnilo 35 adeptů, z nichž uspělo pouhých 9, tj. 25,14 %

Skladba otázek odpovídala následujícímu rozvržení:

Občanské právo	8 otázek
Obchodní právo	8 otázek
Směnečné právo	1 otázka
Právo EU	1 otázka
Správní právo	1 otázka
Pracovní právo	1 otázka
Trestní právo	2 otázky
Civilní právo procesní	2 otázky

Otázky, jež působily adeptům největší potíže

- Otázka č. 5 se týkala trestního práva a v řadě případů uváděli uchazeči chybně, že k trestným činům proti majetku patří zvýhodňování věřitele nebo neoprávněné držení platební karty.
- V otázce č. 8 měli uchazeči uvést, co se rozumí pojmem „účetní období“ a překvapivě odpovědi nebyly mnohdy správné.
- V otázce č. 9 měli uchazeči uvést správnou odpověď na otázku, která se týkala doby plnění smlouvy. V některých případech nebyla odpověď uvedena vůbec, ve většině případů byly uváděny zcela chybné odpovědi, které svědčily o tom, že uchazeč odpověď pouze odhadl, aniž by byl znalý věci.
- V otázce č. 10 měli uchazeči uvést správnou odpověď týkající se uzavírání smluv, většina odpovědí byla chybná.

- Otázka č. 11 se týkala správního soudnictví a odpovědi byly většinou chybné.

- Odpovědi na otázku č. 12, která se týkala suspenzivního účinku podaného odvolání, byly v řadě případů chybné.

- Odpovědi na otázku č. 13, která se týkala náhrady škody, v některých případech nebyly uvedeny vůbec, mnohdy byly chybné.

- Otázka č. 15 se týkala procesního práva a odpovědi zejména na první podotázku byly většinou chybné, neboť uchazeči uváděli vrchní soud.

- Odpovědi na otázku č. 17, která se týkala rozvázání pracovního poměru, byly převážně neúplné.

- Odpovědi na otázku č. 20, která se týkala postoupení pohledávky, byly často chybné.

PRÁVNÍ SYSTÉM V ČR II.

Úspěšnost adeptů při zkoušce z právních disciplín ve druhém stupni rovněž poklesla a dosáhla 54,55 % oproti prosincové zkoušce 82,35 %.

Skladba otázek:

Pracovní právo	4 otázky
Obchodní právo	9 otázek
Směnky a šeky	3 otázky
Právo cenných papírů	4 otázky

Většina uchazečů prokázala dobré znalosti v oblasti základních otázek týkajících se práva cenných papírů a podnikání na kapitálovém trhu. Naopak pouze průměrné znalosti uchazeči prokázali v oblasti pracovního práva, a to zejména pokud se jedná o základní otázky vzniku a zániku pracovního poměru mezi zaměstnancem a zaměstnavatelem. Větší pozornost při přípravě na zkoušku je třeba věnovat rovněž otázkám práva obchodních společností.

Nejčastěji se objevily problémy v následujících otázkách:

- Otázka č. 3 (pracovní právo) směřovala k ověření základních

znalostí týkajících se podmínek rozvázání pracovního poměru dohodou mezi zaměstnancem a zaměstnavatelem. Otázka vycházela z obsahu učebnice Právní systém v ČR II. Pouze malá část uchazečů dokázala odpovědět na první část otázky. V druhé části otázky většina uchazečů uvedla namísto konkrétních důvodů rozvázání pracovního poměru zastřešující poměr „organizační důvody“, za což jim byl udělen 1 bod. Část uchazečů však nedokázala uvést, jaké konkrétní důvody rozvázání pracovního poměru termín „organizační důvody“ zastřešuje.

- Otázka č. 6 (obchodní právo) směřovala k ověření základních znalostí týkajících se přeměn obchodních společností. Na položenou otázku správně reagovala asi polovina uchazečů. Uchazečům byly uděleny body i pokud namísto obecného termínu „fúze“, uvedli konkrétní způsoby přeměny společnosti – splynutí a sloučení.

- Otázka č. 7 (obchodní právo) směřovala k ověření základních znalostí týkajících se odpovědnosti společníků komanditní společnosti vůči třetím osobám. Otázka vycházela z obsahu učebnice Právní systém v ČR II. Většina uchazečů dokázala správně odpovědět na první část otázky. Naopak na druhou část otázky týkající se zákonného neomezeného ručení komanditisty za závazky společnosti správně reagovala jen malá část uchazečů.

- Otázka č. 8 (obchodní právo) směřovala k ověření základních znalostí týkajících se zaklada-

tálu. Většina uchazečů naopak nevedla, že zapisovaný kapitál se zapisuje do obchodního rejstříku.

- Otázka č. 18 (právo směnečné a šekové) směřovala k ověření základních znalostí uchazečů týkajících se náležitostí směnky, jejích převodů, splatnosti, postavení přímých a nepřímých směnečných dlužníků a promlčení směnečných nároků. Většina uchazečů dokázala správně směnku identifikovat a určit dobu splatnosti a způsob práv ze směnky. Naopak většina uchazečů nedokázala správně určit promlčecí lhůtu k právu na poskytnutí směnečného dluhu a vysvětlit rozdíl mezi postavením směnečných dlužníků.

- Otázka č. 19 (právo směnečné a šekové) směřovala k ověření základních znalostí uchazečů týkajících se účinků směnečného rubopisu. Většina uchazečů dokázala popsat převodní účinky směnečného rubopisu, nikoli však účinky garanční a legitimační. Za vysvětlení převodního účinku (bez jeho označení jako „převodní“) byl udělen pouze 1 bod.

- Otázka č. 20 (právo směnečné a šekové) směřovala k ověření znalostí uchazečů týkajících se subjektů šekových závazků. Pouze menší část uchazečů dokázala podat na položenou otázku správnou definici.

KVANTITATIVNÍ METODY A INFORMATIKA

Souhrnný přehled vývoje počtu účastníků a jejich úspěšnost v % uvádí tabulka:

Termín – rok	Počet uchazečů	Prospělo	(v %)
Prosinec 2000	66	43	65,2
Červen 2001	46	26	56,5
Prosinec 2001	43	25	58,1
Červen 2002	44	30	68,2
Prosinec 2002	43	18	41,9
Červen 2003	56	38	67,9
Prosinec 2003	53	15	28,3
Červen 2004	59	28	47,5
Prosinec 2004	52	29	55,8
Červen 2005	53	37	69,8
Prosinec 2005	42	26	61,9
Červen 2006	40	22	55,0
Prosinec 2006	55	38	69,1
Červen 2007	36	19	52,8
Prosinec 2007	29	15	51,7
Červen 2008	40	30	75,0

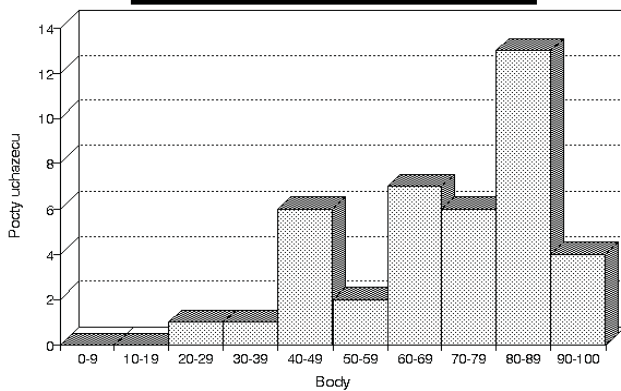
telských dokumentů společnosti s ručením omezeným. Většina uchazečů bohužel nedokázala správně uvést všechny podstatné náležitosti společenské smlouvy s.r.o. – a to zejména pokud se jedná o určení správce vkladu, určení způsobu jednání za společností a určení způsobu a termínů splácení vkladů společníků.

- Otázka č. 14 (obchodní právo) směřovala k ověření základních znalostí týkajících se vnitřních poměrů družstva. Většina uchazečů dokázala správně odpovědět na první část položené otázky. V případě druhé části otázky odpověděla správně většina uchazečů na výši minimálního základního zapisovaného kapi-

V červnu 2008 skládalo zkoušku v Praze 33 uchazečů, v Brně 7 uchazečů, tj. celkem 40 adeptů. Úspěšnost dosáhla 75 % (uspělo 30 adeptů), což je výsledek pohybující nad dlouhodobým průměrem (viz tabulka výše). Dále lze konstatovat, že:

- uchazeči test zvládli pouze dobře, což dokládá fakt, že do bodového pásma mezi 80–90 body se dostalo 13 uchazečů, nad 90 bodů čtyři,
- solidní připravenost uchazečů vedla k nízkému počtu vysloveně slabých prací (tj. testů s výsledkem pod 30 body), takový test byl tentokrát jediný. Neúspěšné výsledky se nejvíce pohybovaly mezi 40–49 body (konkrétně šlo o šest prací),

Kvantit. metody a informatika I. stupeň



– bodové výsledky uchazečů, seřazené do pásem po 10 bodech, udává histogram: ▲

KVANTITATIVNÍ METODY A INFORMAČNÍ TECHNOLOGIE

Přehled počtu zúčastněných adeptů a jejich úspěšnost v posledních letech uvádí tato tabulka: ▼

Termín – rok	Počet uchazečů	Prospělo	(v %)
Prosinec 2000	25	17	68,0
Červen 2001	28	23	82,0
Prosinec 2001	38	22	57,9
Červen 2002	31	27	87,1
Prosinec 2002	21	16	76,2
Červen 2003	31	24	77,4
Prosinec 2003	28	17	60,7
Červen 2004	30	19	63,3
Prosinec 2004	25	20	80,0
Červen 2005	30	21	70,0
Prosinec 2005	34	30	88,2
Červen 2006	28	24	85,7
Prosinec 2006	26	19	73,1
Červen 2007	26	20	76,9
Prosinec 2007	24	13	54,2
Červen 2008	3	3	100,0

V červnovém termínu 2008 byli tři uchazeči, což je nejmenší účast od roku 2000. Úspěšnost je 100%. Vzhledem k počtu prací je obecnější hodnocení neproveditelné, navíc všichni tři adepti měli téměř shodný výsledek (dva 84 bodů, jeden 87 bodů). V porovnání s výsledky dosahovanými v I. stupni jsou výsledky ve II. stupni tradičně lepší. Vývoj úspěšnosti, a to současně v obou stupních kvantitativních metod (zkouška č. 3 a č. 10) najednou, lze doložit obrázkem: ▼

EKONOMIE A EKONOMIKA

Klíčovým prvkem optimální strategie přípravy je koncentrace přípravy na 35 souvisejících příkladů ze sbírky cvičných příkladů, v nichž je shrnuto vše podstatné a na nichž proto celkový výsledek zkoušky nejvíce závisí (mírou koncentrace přípravy adepta na tuto část zkušební testu je ukazatel D%).

Vzhledem k zanedbatelnému podílu repetentů a nutnosti zařadit ještě „neokoukané“ příklady v ní hrálo roli jen to, do jaké míry se optimální strategie přípravy mezi adepty „ujme“. Struktura zkušební testu se opět shodovala se strukturou testů minulých:

Kategorie otázek	počet otázek	počet bodů
A. Testové otázky s výběrem odpovědí	10	10
B. Otázky s volnou výpovědí	10	10
C. Dílčí příklady	18	36
D. Souvislé příklady	4	44
Celkem	42	100

Ve zkoušce prospělo 14 adeptů z celkového počtu 66 zúčastněných adeptů, takže celková úspěšnost zkoušky činila něco málo přes 21 %. V Praze se zkoušky zúčastnilo 56 adeptů, z nichž 12 prospělo (tj. téměř 21,5 %), v Brně se zkoušky zúčastnilo 10 adeptů, z nichž prospěli 2 (tj. 20 %). Výsledek není překvapivý, neboť je důsledkem faktu, že se optimální strategie přípravy u adeptů „neujala“, o čemž svědčí velmi nízká průměrná hodnota D% = 25 u neúspěšných adeptů (u úspěšných průměrná D% = 67).

MANAŽERSKÉ FINANCE

Celková úspěšnost zkoušky dosáhla 82,95 %, což odpovídá hodnotám v uplynulých dvou zkušebních termínech.

U testových otázek skupiny A nebyly větší problémy, za zmínku stojí pouze určité problémy s otázkami č. 7 a 9, kde měli adepti problémy zodpovědět otázky týkající se vertikální analýzy účetních výkazů a diskontování faktur.

U otázek skupiny B měli někdy uchazeči problém zodpovědět otázku komplexně, mnohdy se objevovaly částečné nebo velmi nepřesné odpovědi. Problémy činila otázka č. 11, kdy uchazeči zaměňovali pojem „kapitálový trh“ s pojmem „finanční trh“. Prakticky nikdo nezodpověděl otázku č. 20 týkající se definování roční efektivní úrokové míry.

U jednoduchých příkladů skupiny C byli uchazeči relativně úspěšní. Největší problém činila otázka č. 33, kde adepti měli problémy s určením efektivních portfolií a dále pak otázka č. 37, kde činil problém výpočet celkových ročních nákladů na skladování.

U složitých příkladů nastaly určité problémy u příkladu č. 40 u části 40.3, kde měli adepti velké problémy vypočítat „pocitovou cenu“ (vnitřní hodnotu) obligace.

MANAŽERSKÉ ÚČETNICTVÍ

Vzhledem k oznámeným změnám v systému certifikace se zkoušky zúčastnilo podstatně méně adeptů, ale zato úspěšnost byla výrazně vyšší, než je obvyklé a dosáhla 85 %. Zkouškové zadání obsahovalo 8 příkladů. U jednotlivých příkladů se objevovaly nejčastěji následující problémy:

● V prvním příkladu, který se týkal pojetí nákladů v manažerském účetnictví, většina adeptů chybně stanovila v prvním úkolu náklady a zisk v ekonomickém pojetí, ostatní části příkladu nečinily potíže.

● Třetí příklad na krátkodobé rozhodovací úlohy činil adeptům potíže zejména ve druhém úkolu – stanovení částky, o kterou se mají snížit fixní náklady, ale chyby se vyskytly i u odpovědi na třetí úkol, kdy se adepti rozhodovali podle příspěvku k tržbám a nikoli marže.

● Ve čtvrtém příkladu na kalkulační systém se v prvních dvou úkolech objevovaly chyby spíše z nepozornosti při čtení zadání, třetí úkol na stanovení směrné ziskové přírážky byl pro většinu adeptů obtížnější.

● Šestý příklad na sestavení rozpočtové výsledovky a rozpočtu peněžních toků patřil mezi ty obtížnější, řada chyb byla opět z nepozornosti při čtení zadání – ve výsledovce byly často fixní náklady uvedeny na měsíc a nikoli na čtvrtletí, rozpočet výdajů na výrobu byl sestavován na objem prodeje a nikoli výroby. V případě rozpočtu příjmů někteří nezohlednili rozdílnou reálnou splatnost pohledávek.

● Cílem závěrečného osmého příkladu bylo analyzovat rozdíl mezi skutečným a rozpočtovaným (standardním) ziskem podle jednotlivých faktorů. I přestože lze řadu faktorů kvantifikovat velice snadno, objevovalo se zde hodně chyb a to ve všech částech příkladu.

IFRS

Podrobný komentář k vyhodnocení a výsledkům zkoušky naleznete v článku „Komentář zkušební komisařky k výsledkům zkoušky IFRS Specialista“ v hlavní části bulletinu na straně 8.

FINANČNÍ ANALÝZA

Z 23 adeptů, kteří se dostavili ke zkoušce, uspělo všech 23 adeptů, úspěšnost je tedy 100%.

Max. počet dosažených bodů: 100
Min. počet dosažených bodů: 63
Průměrný počet dosažených bodů: 90,8
tj. 90,8 % dosažitelných bodů.

Lze konstatovat, že v tomto zkušebním termínu bylo dosaženo nejlepších průměrných výsledků za celou historii zkoušek v tomto předmětu od června 1998, což dokládá i příložená tabulka „Finanční analýza – historie zkoušek“. Navíc dva z adeptů dosáhli plného počtu 100 bodů a další z adeptů 99 bodů. Protože obtížnost zkušebního zadání nebyla rozhodně nižší než v předchozích termínech, lze dovést, že zmíněná úspěšnost je zapříčiněna v rozhodující míře kvalitní přípravou uchazečů.



FINANČNÍ STRATEGIE

Ze 20 adeptů prospělo 8 (40 %). Nejlepších výsledků dosáhli adepti s 87, 76 a 75 body.

Při zkoušce tvořila testová část 20 % zadání, zbytek 80 % tvořily příklady.

Trvalým jevem je podceňování teoretických, resp. slovních otázek, v nichž adepti spíše improvizují a spoléhají na zkušenosti ze své práce. Při řešení příkladů často chyběla interpretace výsledků, nebo se vyskytovala interpretace obecná – bez ohledu na výsledek řešení.

Z celkového dosažitelného počtu bodů v teoretických otázkách nedosáhlo 60 % adeptů ani polovinu bodů, u příkladů to bylo 20 % adeptů.

Struktura výsledků:

Do 40 bodů	4 adepti (20 %)
41–50 bodů	5 adeptů (25 %)
51–59 bodů	3 adepti (15 %)
60–70 bodů	5 adeptů (25 %)
71 a více bodů	3 adepti (15 %)

AUDITING

Zkoušky se zúčastnilo 23 adeptů a všichni uspěli.

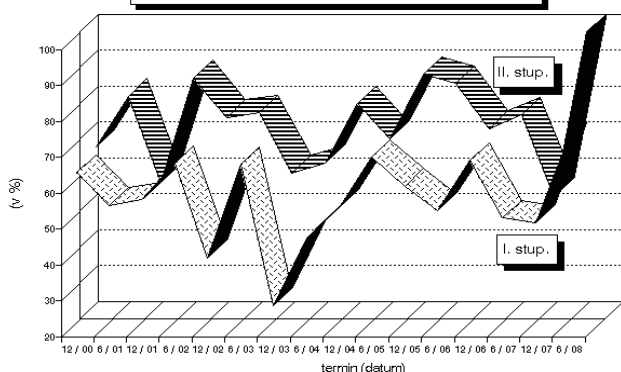
Výsledky z hlediska dosaženého počtu bodů lze hodnotit jako podprůměrné, je zřejmé, že tentokrát řada uchazečů přípravu podcenila, nebo nevěnovala dostatečnou pozornost připraveným zadáním. Poprvé za delší historie nedosáhl nikdo více jak 89 bodů, v rozmezí 70–89 bodů se umístila pouze 1/3 uchazečů, zbývajících cca 40 % bylo v rozmezí 70–80 bodů.

V testových otázkách se objevila vysoká chybovost, která vybočuje z průměru minulých zkoušek. Pouze jediný uchazeč je vyřešil bezchybně, výjimkou nebyla ani 50% úspěšnost. Tato chybovost se objevila i u vylučování „nesprávných odpovědí“, kde lze usuzovat jednak na nepozornost, popř. na neznalost správného řešení. (Dílčí příklad 1 a 2).

Červnové zkoušky, které naposledy proběhly podle původní třístupňové struktury systému certifikace účetních, jsou za námi. Příště nás čekají zkoušky již podle nové koncepce, které proběhnou v termínu od 1. až 6. prosince 2008 v Praze a v Brně. Principy, jimiž se budou nové zkoušky řídit, připomínáme v článku „Nová koncepce – opakování“.

Věroslav Sobotka

Kvantitat. metody, zk. 3. a 10. (dynamika uspesnosti)





ISÚ KONTAKTY:

Institut Svazu účetních, a.s.

V Tűních 15, 120 00 Praha 2
 Telefon: 296 208 220-7
 Fax: 296 208 228
 E-mail: isu@svaz-ucetnich.cz
 vzdelavani@svaz-ucetnich.cz
 certifikace@svaz-ucetnich.cz
 www.svaz-ucetnich.cz/isu

Bankovní spojení:
 HVB Bank Czech Republic, a.s.
 nám. Republiky 3a, 110 00 Praha 1
 č. účtu: 0208280005/2700
 IČ: 26497671
 DIČ: CZ26497671

Soukromá vysoká škola ekonomická Znojmo, s.r.o., Studijní středisko Praha

Hyberská 24, 110 00 Praha 1
 Bc. Lucie Zacharová, tel.: 222 125 255
 E-mail: zacharova@svse-praha.cz
 Mgr. Lubica Danková, tel.: 222 125 256
 E-mail: dankova@svse-praha.cz
 www.svse-praha.cz

Svaz účetních – Hlavní výbor (od 1. 9. 2008)

Jugoslávská 567/16
 120 00 Praha 2
 Tel.: 221 505 400
 Fax: 221 505 313
 E-mail: sekretariat@svaz-ucetnich.cz
 www.svaz-ucetnich.cz

Komora certifikovaných účetních (od 1. 9. 2008)

Jugoslávská 567/16
 120 00 Praha 2
 Tel.: 221 505 325
 Fax: 225 510 325
 E-mail: info@komora-ucetnich.cz
 www.komora-ucetnich.cz

Svaz účetních – Metodická sekce

Jugoslávská 567/16
 120 00 Praha 2
 Tel.: 221 505 400
 Fax: 221 505 313
 E-mail: metodika@ucetni.cz
 www.ucetni.cz
 www.ucetniporadce.cz



Partnerské organizace ISÚ pro vzdělávání k certifikaci a KPV

Institut Svazu účetních smluvně spolupracuje s organizacemi, které adepty registrované v systému certifikace účetních oslovují vlastní nabídkou přípravných kurzů ke zkouškám v systému certifikace. Tyto organizace jsou označeny zkratkou **CERT**. Organizace, které certifikovaným účetním nabízejí vzdělávací akce zahrnuté do kontinuálního profesního vzdělávání, jsou označeny zkratkou **KPV**.

NOTIA
Středisko vzdělávání, spol. s r.o. KPV
 120 00 Praha 2, Mánesova 28
 tel.: 222 826 301, fax: 222 826 302
 e-mail: notia@notiasv.cz
 www.notia.cz

Svaz účetních – základní organizace Olomouc KPV
 772 00 Olomouc, Kollárovo nám. 7
 tel./fax: 585 222 035, tel.: 585 556 320,
 602 730 916
 e-mail: suol@wellnet.cz
 www.suol.cz

PhDr. Zdeňka Kubrová – PRAGOEDUCA KPV
 140 46 Praha 4, Antala Staška 80
 tel.: 261 006 570, fax: 261 006 580
 e-mail: info@pragoeduca.cz
 www.pragoeduca.cz

Svaz účetních – základní organizace Ostrava CERT + KPV
 702 00 Ostrava, Českosobratrská 18
 tel./fax: 596 110 629
 e-mail: svazucetnichov@volny.cz

CATHY GAWEL, v.o.s. KPV
 612 00 Brno, Hudcova 487/76a
 tel.: 541 511 689
 fax: 541 241 946
 e-mail: cathy@betabrno.cz
 http://cathy.betabrno.cz

Soukromá obchodní akademie SOAPA, s.r.o. KPV
 466 01 Jablonec nad Nisou, Opletalova 4
 tel./fax: 483 320 807, 775 145 512
 e-mail: soapa@seznam.cz
 www.soapa.cz

Svaz účetních – základní organizace Pardubice KPV
 530 02 Pardubice, nám. Republiky 2686
 tel./fax: 466 657 101
 e-mail: info@svazucetnich.cz
 www.svazucetnich.cz

Ing. Kateřina Slámová KPV
 612 00 Brno, Slovanské nám. 5
 tel.: 602 554 495
 e-mail: slamova@email.cz
 http://slamovavzdelavani.own.cz

Soukromá vysoká škola ekonomická Znojmo, s.r.o. CERT
 669 02 Znojmo, Václavské nám. 132/6
 tel.: 533 399 047
 e-mail: info@svse.cz
 www.svse.cz

Svaz účetních – základní organizace Plzeň KPV
 301 00 Plzeň, Částkova 74
 tel./fax: 377 326 746
 e-mail: suplzen@volny.cz
 www.suplzen.cz

Institut vzdělávání Ostrava CERT + KPV
 702 00 Ostrava, DOS, Českosobratrská 18
 tel.: 604 637 534
 fax: 596 111 462
 e-mail: jirina.bolkova@volny.cz
 e-mail: jb.sramkova@volny.cz
 www.ivoostrava.cz

Svaz účetních – základní organizace Brno KPV
 615 00 Brno, Bubeníčková 13
 tel.: 545 245 576–8, fax: 545 245 576
 e-mail: su-brno@su-brno.cz

1. VOX, a.s. KPV
 110 00 Praha 1, Senovážné nám. 23,
 K-CENTRUM
 tel. 226 539 670, fax: 222 246 429
 e-mail: vox@vox-kurzy.cz
 www.vox.cz

DATA VYDÁNÍ BULLETINU 2008 A PODMÍNKY INZERCE

Bulletin je vydáván minimálně 4x ročně a je rozepisován bezplatně všem adeptům registrovaným v systému certifikace, jejichž počet se pohybuje mezi 4000–5000 v závislosti na ukončení registrace po získání certifikátu a přílivu nových adeptů. Zhruba 500 ks je rozepisováno v souvislosti s nabídkou spolupráce a inzerce významným personálním firmám, velkým auditorským a účetním společnostem a vzdělávacím agenturám. Další několik set výtisků je rozepisováno spolu s informační brožurou zájemcům o systém certifikace a využito k propagaci na větších akcích typu semináře, konference nebo výstavy. Celkový náklad březnového čísla činí 5000 výtisků. Termíny vydání Bulletinu vychází z potřeb adeptů dostat včas informace potřebné pro postup certifikací a prioritně se řídí proběhlými a připravovanými zkouškami. **Termíny vydání v roce 2008: 1. 3., 1. 5., 15. 8. a 1. 11.**

CENÍK INZERCE

Formát	Rozměr	cena bez DPH
1/1 strany (6 sloupců)	265 x 350 mm	20 000 Kč
1/2 strany (6 sloupců)	265 x 175 mm	10 000 Kč
1/2 strany (3 sloupce)	130 x 350 mm	10 000 Kč
1/3 strany (6 sloupců)	265 x 120 mm	7 000 Kč
2/3 strany (6 sloupců)	265 x 230 mm	14 000 Kč
1/4 strany (3 sloupce)	130 x 190 mm	5 000 Kč
1/6 strany (2 sloupce)	85 x 110 mm	3 000 Kč

Ceny inzerátů jsou bez DPH a platí pro inzeráty dodané v definitivní podobě (nevyžadují další úpravu) ve formátu pdf. s textem převedeným do křivek, tif. a jpg. (minimální rozlišení 300 DPI). Grafické úpravy nebo zpracování inzerátů jsou možné po dohodě s redakcí. Minimální rozměr inzerátu je stanoven na 1/6 strany, obsah inzerátu nesmí odporovat svým obsahem nebo charakterem běžným etickým zásadám a předpokládá se jeho souvislost se zaměřením Bulletinu. Stejně zásady platí pro PR články, jejichž cena se řídí velikostí plochy jako u inzerátů. **Uzávěrky inzerátů: 31. 1., 31. 3., 15. 7. a 30. 9.**

Bulletin je zveřejněn kompletně i s inzeráty na www stránkách ISÚ nejpozději v den vytištění, inzeráty budou ponechány ve webové verzi po celou dobu zveřejnění Bulletinu (max. 1 rok), nebude-li si klient přát jejich odstranění např. z důvodu neaktuálnosti údajů v inzerátu apod.

Možnost vkládání letáků formát A4 a A5 v ceně za kus 1,50 Kč bez DPH.

Bližší informace: JUDr. Věroslav Sobotka
 tel. 296 208 220-7
 fax. 296 208 228
 e-mail: bulletin@svaz-ucetnich.cz